

L'IMPACT D'ALSTOM AU MAROC

Rapport 2022



ALSTOM
• mobility by nature •

Sommaire

AVANT-PROPOS

MÉTHODOLOGIE

ALSTOM EN BREF

Groupe Alstom
Alstom au Maroc
Points clés du rapport

RENDRE LA MOBILITÉ PLUS SÛRE ET PLUS DURABLE

Diminuer l'impact environnemental de la mobilité
Diminuer l'empreinte environnementale opérationnelle d'Alstom
L'impact des solutions de mobilité pour les citoyens marocains

CONSTRUIRE UN ÉCOSYSTÈME INDUSTRIEL LOCAL

Contribuer à l'économie marocaine
Développer les capacités locales
Être un partenariat pour la croissance

FAIRE GRANDIR NOTRE PERSONNEL

Aider les employés à s'épanouir
Fournir un environnement de travail sûr
Créer un environnement diversifié et inclusif

ENGAGEMENT COMMUNAUTAIRE

Programmes communautaires
Bénévolat des employés

PERSPECTIVES

Avant-propos



Mehdi SAHEL
Managing Director
Alstom Maroc



Bienvenue dans le premier rapport d'impact socio-économique d'Alstom Maroc. L'objectif de ce rapport est de créer une compréhension de base de l'impact de notre travail avec nos partenaires et de l'utiliser comme un outil pour mesurer nos progrès à l'avenir.

Alstom entretient une relation de longue date avec le Maroc qui s'étend sur près de 100 ans ; il s'agit d'une relation centrée sur le soutien de nos clients dans la réalisation de la vision du pays. Cela signifie que nous nous engageons activement à répondre aux besoins croissants du Maroc en matière de mobilité, mais aussi à positionner le Maroc comme une base industrielle compétitive à l'échelle mondiale et une partie importante de la chaîne logistique mondiale d'Alstom.

Dans ce rapport, nous donnons des exemples de la façon dont nous travaillons avec nos clients pour rendre le transport accessible, sûr et efficace pour les Marocains et comment nous soutenons les efforts locaux de renforcement des capacités dans le processus. Il montre également l'importance que la communauté élargie revêt pour Alstom, et les efforts de nos partenaires à but non lucratif.

Malgré les défis constants posés par la pandémie mondiale, nous continuons d'investir dans des installations de production à la fine pointe de la technologie et dans des capacités locales croissantes d'ingénierie et de fabrication. Notre usine de Fès est un fournisseur mondial de câblage ferroviaire et de transformateurs embarqués. Le Maroc a beaucoup à offrir, et nous continuerons à jouer notre rôle pour créer un écosystème ferroviaire fort pour un avenir durable et sûr dans le Royaume.

« La première locomotive Alstom a été introduite il y a presque un siècle »



Eric MUGNIER
EY Partner, Durabilité
Performance & Transformation



Depuis près de 100 ans, Alstom accompagne le Maroc dans la modernisation et le développement de son réseau de transport. L'action d'Alstom ne se limite pas à cet aspect. Elle assure la pérennité de la mobilité et impacte positivement la vie quotidienne de la population à travers les solutions qu'elle propose, mais aussi à travers ses engagements sociaux et communautaires.

L'étude menée par EY se concentre sur l'impact d'Alstom au Maroc et se base sur l'identification, le calcul et l'évaluation de plus de 60 KPI liés à la RSE et reliés aux piliers de la stratégie RSE d'Alstom. Les KPI sélectionnés comprennent une analyse socio-économique utilisant un modèle entrées-sorties multi-régional, permettant de quantifier la contribution d'Alstom au développement du Maroc en termes d'emplois et de création de valeur. Ces indicateurs socio-économiques s'appuient sur une méthodologie de pointe impliquant des données Alstom et l'utilisation de bases de données externes (EORA).

Cette approche permet à Alstom de mieux évaluer et mesurer son impact sur les parties prenantes. Elle démontre et renforce également l'engagement d'Alstom à exercer une influence positive sur les communautés dans lesquelles elle opère.

Méthodologie

PORTÉE DE L'ÉTUDE

Les chiffres et statistiques fournis concernent l'exercice 2021/22. Dans certains cas, un * est joint au numéro présenté. Pour ces chiffres de manière spécifique, le périmètre considéré est l'année fiscale 2020/21.

EMPREINTE SOCIO-ÉCONOMIQUE

Le modèle utilisé par EY pour représenter l'effet d'entraînement socio-économique dans un territoire donné est basé sur les travaux de l'économiste Wassily Leontief, qui a reçu le prix Nobel d'économie en 1973. Cette recherche est centrée sur l'utilisation de tableaux entrées-sorties symétriques pour simuler l'interdépendance de tous les secteurs d'une économie. De plus, comme le modèle est linéaire, toute économie d'échelle est ignorée.

En combinant cette modélisation de l'économie avec l'intensité d'emploi de chaque secteur, il a été possible de déterminer les avantages socio-économiques indirects et induits. Ces résultats proviennent de toutes les activités d'Alstom dans le monde et de tous les approvisionnements globaux. Ils sont présentés à l'échelle nationale, mais illustrent la chaîne d'approvisionnement mondiale d'Alstom ainsi que les échanges de biens et de services effectués entre les acteurs économiques de tous les pays du monde.



La contribution de l'activité/entité elle-même à l'ensemble de l'économie (par exemple en termes de nombre de salariés travaillant pour Alstom).



Pour « produire » des effets directs, une entreprise doit acquérir des biens et des services (par exemple ferraille, électricité, services d'analyse technique, etc.) auprès de fournisseurs. Ces fournisseurs augmentent leur production et embauchent du personnel supplémentaire pour répondre à la demande d'Alstom. Les fournisseurs eux-mêmes coopèrent avec d'autres entreprises (leurs fournisseurs), créant un effet de second rang qui fait également partie des effets indirects générés par l'entreprise. Le modèle additionne des effets de premier, deuxième, troisième rang, etc., tout au long de la chaîne d'approvisionnement. Les impacts socio-économiques (emplois et PIB) liés à la demande additionnelle dans la chaîne de valeur sont des impacts indirects.



Les effets induits sont les résultats de l'augmentation des dépenses des ménages causée par les revenus du travail des emplois directs et indirects. Les dépenses des employés génèrent plus de demande dans l'économie, ce qui conduit à plus de production et, en retour, plus de profits, de valeur ajoutée (contribution au PIB), d'emploi, de taxes, etc.

ALSTOM en bref

Groupe ALSTOM



Ouvrant la voie de la transition énergétique, Alstom développe et commercialise des solutions de mobilité qui constituent des fondations durables pour l'avenir du transport.

Alstom contribue par ses engagements à un futur décarboné, en développant et favorisant des solutions de mobilité durables et innovantes appréciées des passagers. Qu'il s'agisse de trains à grande vitesse, de métros, de monorails, de trams, de systèmes intégrés, de services sur mesure, d'infrastructures, de solutions de signalisation ou de mobilité numérique, Alstom offre à ses divers clients le portefeuille le plus large du secteur. Présent dans 63 pays et fort de plus de 80 000 employés de 175 nationalités, le Groupe concentre son expertise en matière de conception, d'innovation et de gestion de projet là où les solutions de mobilité sont les plus nécessaires. Coté en France, Alstom a réalisé un chiffre d'affaires de 16,5 milliards d'euros au cours de l'exercice clos le 31 mars 2023.



Plus de **80 000**,
employés dans le monde entier



Utilisation de
23 000 fournisseurs & prestataires dans plus de **88 pays**



Plus de **250 sites**
dans **63 pays**



Plus de
10 000 brevets



Plus de **150 000 véhicules**
en service commercial



22 000
ingénieurs

ALSTOM en bref

ALSTOM au Maroc

Présent depuis un siècle au Maroc, Alstom est fier de ses racines profondes dans l'évolution du réseau ferroviaire du Royaume. Alstom a livré les premiers **tramways Citadis** à Rabat et Casablanca en 2011 (**190** livrés à ce jour), **77 locomotives Prima** et **12 trains Euroduplex Avelia** pour la première ligne à très grande vitesse en Afrique en 2018. Alstom est également un acteur actif de la maintenance et de la signalisation, fournissant des services, des pièces et des réparations & révisions. Aujourd'hui, **1 310 kilomètres de voies** sont équipées de **solutions de signalisation Alstom**. Avec une équipe d'experts locaux, Alstom Maroc a positionné le pays comme une base industrielle compétitive au niveau mondial.

« Le 1er train à grande vitesse d'Afrique, Al-Boraq vous emmène de Casablanca à Tanger en 2 heures »



NOTRE PORTEFEUILLE



Lignes urbaines



Grande vitesse et
Très Grande Vitesse



Locomotive



Maintenance



Transport urbain
signalisation



Grande ligne
signalisation

LE SAVIEZ-VOUS ?

Alstom s'efforce constamment d'améliorer les avantages environnementaux de ses solutions, par exemple en déployant sa politique d'éco-conception. Les trains Alstom opérant au Maroc ont un taux de recyclabilité supérieur à 95 %.

CHIFFRES-CLÉS

895
EMPLOYÉS

9
SITES

1
SITE INDUSTRIEL



NOTRE EMPREINTE

📍 CASABLANCA (3 sites)

119 employés



Siège



Service à la clientèle



Dépôt de maintenance

📍 RABAT (2 sites)

29 employés



Service à la clientèle



Signalisation

📍 FES (2 sites)

732 employés



Dépôt de maintenance



Site de fabrication

📍 MARRAKECH (1 site)

10 employés



Dépôt de maintenance

📍 TANGER (1 site)

5 employés



Dépôt de maintenance

SITE DE FES

Alstom produit à Fès des armoires et des faisceaux électriques et des transformateurs Mitrac™, qui sont utilisés dans le matériel roulant livré aux clients du monde entier. L'usine de Fès est un élément important de la chaîne d'approvisionnement mondiale d'Alstom et équipe plus de 20 projets par an. L'usine est certifiée ISO 9001 (norme internationale pour le système de gestion de la qualité) et ISO 14001 (norme internationale pour la gestion de l'environnement).

FAITS

Il s'agit de l'un des deux seuls sites de câblage au monde appartenant à Alstom. Le site était autrefois la plus grande entreprise textile du pays et a été abandonné dans les années 90. Alstom a entièrement rénové le site et redonné vie au quartier de Sidi Brahim.

Impact d'ALSTOM au Maroc

Points clés

Avril 2021 - Juin 2023

1 492 EMPLOIS AIDÉS
(DIRECT, INDIRECT & INDIUIT)

23 MILLIONS €
DE CONTRIBUTION AU PIB

17 MILLIONS €
DE BIENS ET SERVICES ACHETÉS AU MAROC
EN 2022 PAR ACHAT LOCAL



77 FOURNISSEURS
LOCAUX



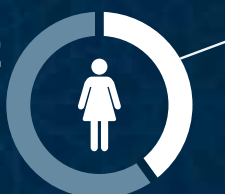
9 sites
DANS LE ROYAUME

15.5 MILLIONS €

INVESTI POUR CRÉER 2 LIGNES DE PRODUCTION



ALSTOM MAROC
REPRÉSENTE PLUS DE
890
EMPLOYÉS



51%
des collaborateurs
d'Alstom Maroc
sont des femmes

50+
Bénévoles
ou initiatives RSE

349 934 €
accordés à des programmes
marocains depuis 2016



140 000 €
DE BOURSES AUX ÉTUDIANTS de l'EHTP
ENGINEERING SCHOOL

16% DE L'ÉLECTRICITÉ
À FÈS PROVIENT DE PANNEAUX
SOLAIRES SUR SITE

LE TRANSPORT PASSAGERS
PAR TRAIN PRODUIT
89% DE GCO₂/PASSAGER.KM EN
MOINS PAR RAPPORT AUX VOITURES



95%

TAUX de RECYCLAGE
des trains Alstom opérant au Maroc

Rendre la mobilité plus sûre & plus durable

RÉDUIRE L'IMPACT SUR L'ENVIRONNEMENT DE LA MOBILITÉ

Alstom est un acteur clé du transport durable et s'engage à travailler avec ses clients pour répondre à leurs besoins spécifiques. Le rail est le mode de transport le plus efficace sur le plan énergétique et restera l'épine dorsale de la mobilité dans un monde durable.

En ce qui concerne les trains de marchandises, une moyenne de 9,9 gCO₂/tonne.km transportée est émise, ce qui permet d'éviter une émission de 82,4 gCO₂/tonne.km transportée par rapport au transport routier, ce qui représente une réduction des émissions de 89 %.

Alstom a mis en place une méthode d'évaluation des émissions de CO₂ sur l'ensemble du cycle de vie de ses produits vendus, incluant l'approvisionnement en matières premières et composants, la logistique, la production et l'utilisation des produits. Ainsi, les trains de voyageurs vendus au Maroc émettent 89 % de moins gCO₂/passenger.km que les voitures (8,6 gCO₂/passenger.km, soit 70,9 gCO₂/passenger.km de moins que les voitures).

L'engagement d'Alstom en faveur de l'éco-conception vise à minimiser l'empreinte environnementale de ses solutions tout au long de leur cycle de vie. Cette approche est déjà appliquée à plus de 50 % des produits d'Alstom, l'objectif étant d'atteindre 100 % de tous les nouveaux produits d'ici 2025. À cet égard, entre 95 % et 97 % des composants des trains sont recyclables, ce qui garantit un impact minimal en fin de vie.

RÉDUIRE L'EMPREINTE ENVIRONNEMENTALE OPÉRATIONNELLE D'ALSTOM

Alstom vise à limiter l'impact environnemental de ses activités au Maroc et dans le monde. Notre nouveau site à Fès est un excellent exemple de cet engagement. Alstom a repris une usine textile abandonnée au milieu de la ville de Fès et rénovée pour devenir un site à la pointe de la technologie certifié ISO 14001. L'entreprise cherche à réduire sa consommation d'énergie, ses déchets et son empreinte carbone dans l'ensemble de l'installation. Certaines des initiatives en place comprennent :



190 PANNEAUX SOLAIRES INSTALLÉS



ÉCLAIRAGES LED BASSE CONSOMMATION INSTALLÉS PARTOUT



82% DE VALORISATION DES DÉCHETS INDUSTRIELS



PRÉSERVATION ET REPLANTATION DE PALMIERS ANCIENS



SYSTÈME DE GESTION DE L'ÉCLAIRAGE INTELLIGENT



CRÉATION DE POTAGERS ET PLANTATION D'ARBRES FRUITIERS



PEINTURE ÉCOLOGIQUE



COMPRESSEURS À FAIBLE CONSOMMATION D'ÉNERGIE



100% DES ROBINETS DOTÉS D'UN D'ARRÊT AUTOMATIQUE

« D'ici 2025, Alstom Maroc aura 50 % de sa consommation d'électricité provenant d'énergies renouvelables produites sur place »

La société fixe des objectifs ambitieux pour la gestion des déchets. En 2021, le groupe a fixé un objectif de taux de recyclage cumulé de 75 %. Les activités d'Alstom à Fès ont dépassé cet objectif avec un taux moyen de 81 % sur l'année. En outre, plus de 76 % des déchets produits à Fès sont considérés comme des déchets de valeur, recherchés.

Dans le cadre de sa stratégie environnementale, Alstom Maroc continuera à rechercher des moyens de générer de l'énergie renouvelable sur place ou de sécuriser l'électricité verte.

À Fès, nous avons actuellement deux projets de panneaux solaires actifs d'une capacité de 60 KW. Cela signifie que 31 % de la consommation d'électricité de Fès provient d'énergies renouvelables. Une capacité supplémentaire d'au moins 550 kWh sera introduite dans le cadre de la construction de la nouvelle ligne de production de transformateurs dont le lancement est prévu pour la fin de 2022. D'ici 2025, Alstom Maroc disposera de 50 % de sa consommation d'électricité provenant des énergies renouvelables produites sur place.

L'IMPACT DES SOLUTIONS DE MOBILITÉ POUR LES CITOYENS MAROCAINS

Les produits et services d'Alstom ont un impact considérable sur la vie quotidienne des habitants. Ces solutions ont été choisies par nos clients pour transformer la façon dont les personnes se déplacent dans le pays et font partie intégrante de la modernisation des réseaux ferroviaires du pays.

Le nombre de passagers transportés par l'Office national des chemins de fer (ONCF) a atteint 34,4 millions de personnes en 2021, contre 21,1 millions un an plus tôt.

Les principaux produits et services fournis par Alstom comprennent :



TRAINS À TRÈS GRANDE VITESSE

12 trains «Avelia Euroduplex» : L'opérateur ferroviaire marocain ONCF a choisi l'Avelia Euroduplex d'Alstom pour fournir un service moderne, confortable et de qualité pour la première ligne à très grande vitesse en Afrique reliant Tanger à Casablanca en seulement 2h10 contre 4h45 pour la ligne précédente. La ligne a desservi 3 millions de passagers au cours de sa seule première année d'exploitation (2018), et ce nombre est resté élevé à 2,4 millions en 2021 malgré la pandémie de COVID-19.



TRAMWAYS

190 Tramway « Citadis » pour Rabat & Casablanca : Depuis 2011, Citadis d'Alstom est la référence de la mobilité urbaine moderne et est au cœur de plusieurs projets de rénovation urbaine. Environ 100 000 passagers à Rabat/Salé et 220 000 à Casablanca utilisent les tramways Citadis d'Alstom chaque jour. 87 Tramways supplémentaires seront livrés à Casablanca d'ici 2023.



LOCOMOTIVES

77 locomotives Prima : ONCF a choisi les locomotives Alstom Prima pour sa plateforme modulaire conçue pour fournir aux opérateurs les solutions les plus flexibles pour le fret, les passagers et les services mixtes. En exploitation depuis 2010, ces locomotives ont parcouru plus de 8 millions de kilomètres sur le réseau ferroviaire marocain en 2021 seulement. Le Maroc traite en moyenne environ 24,5 millions de tonnes de marchandises par chemin de fer chaque année. L'activité fret a enregistré une augmentation moyenne de 27 % par an au cours des 4 dernières années.



TRAMWAY CITADIS À CASABLANCA

En 2012, Casa Transports SA a mis en œuvre la première solution de transport viable à Casablanca pour traiter la congestion, la sécurité, la pollution environnementale et sonore et en 2019 a introduit la deuxième ligne. Alstom a fourni le matériel roulant (124 tramways), l'alimentation électrique et les systèmes de signalisation.

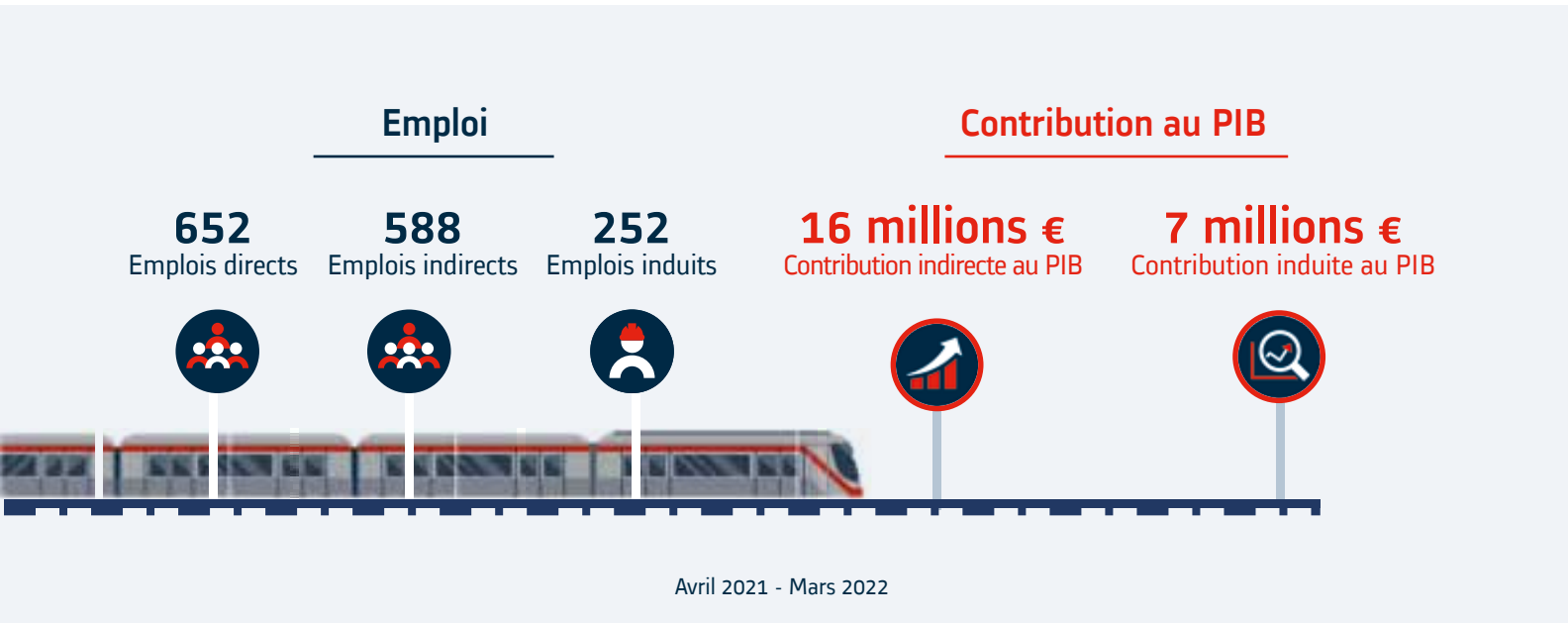
Fort du succès des deux premières lignes, Casa Transports SA s'est engagée à lancer deux lignes supplémentaires d'ici 2023 et à augmenter sa flotte avec une commande de 87 Tramways « Citadis » supplémentaires.

Les lignes 1 & 2 de Casablanca couvrent actuellement 9 des 16 arrondissements de la ville. Une fois les 4 lignes terminées, 13 des 16 arrondissements seront couverts, permettant à 61 % de la population d'avoir un accès facile à des transports efficaces. Le réseau devrait transporter 450 000 passagers par jour une fois achevé.

AVANTAGES IMMÉDIATS POUR LES CITOYENS

- ✔ **Plus de 10 %** des résidents du périmètre d'influence du tramway à Casablanca et Rabat l'utilisent pour aller au travail ou à l'école.
- ✔ **25%** des habitants de Salé vivant dans les zones desservies empruntent la ligne Rabat - Salé pour se rendre au travail et plus de 33% pour aller à l'école.
- ✔ Les femmes utilisent le tramway **deux fois plus** que les hommes ; en démontrant que c'est un mode de transport sûr pour elles.
- ✔ Le train à grande vitesse Tanger - Casablanca **a réduit de moitié le temps de trajet** entre les deux plus importants centres industriels du pays.
- ✔ 49 % seulement des usagers du tramway de Rabat ont une voiture ; cela démontre la valeur que le tramway apporte en termes de transport.
- ✔ **Aucun accident ni décès** rapporté lié au transport ferroviaire comparé aux 10 028 accidents de voiture au Maroc en 2021.

Construire un écosystème industriel local



« Les activités d'Alstom soutiennent près de 1 500 emplois et contribuent pour un montant de 23 millions d'euros au PIB du pays »



CONTRIBUER À L'ÉCONOMIE MAROCAINE

Dans l'ensemble de ses activités, Alstom s'engage à améliorer l'écosystème ferroviaire en développant les talents et les capacités locales, contribuant ainsi de manière significative à la croissance du secteur.

Alstom a contribué de manière significative à l'emploi au Maroc avec la création d'une capacité de production à Fès et d'un centre d'ingénierie commun à Casablanca. L'approvisionnement local s'élève au total à 17 millions d'euros de biens et services achetés au Maroc entre avril 2021 et le 22 mars, ce qui représente environ 1 492 emplois et une contribution de 23 millions d'euros au PIB du pays. Si l'on considère uniquement les emplois indirects, près de 588 emplois indirects ont été créés, soit 28 939 € par emploi indirect. Cette forte relation avec l'économie locale se traduit par une empreinte socio-économique importante, comme le montre le graphique ci-dessus.

« 15,5 millions d'euros investis pour la création de 2 lignes de production à Fès »

DÉVELOPPEMENT DES CAPACITÉS LOCALES

L'engagement d'Alstom au Maroc consiste à soutenir les objectifs du Royaume de développer sa base industrielle par le transfert de connaissances et de nouvelles capacités de production et d'ingénierie. Alstom a investi 15,5 millions d'euros dans la création de deux lignes de production à Fès.

Dans le cadre du lancement de la nouvelle ligne de production de transformateurs à Fès, six activités principales et capacités connexes seront mises en place et le savoir-faire transféré du site d'Alstom Petit-Quevilly en France à Fès. La valeur totale de l'investissement d'Alstom pour le transfert de technologie est d'environ 2 millions d'euros sur une période de 2 ans. À court terme, 15 salariés marocains recevront plus de 5 000 heures de formation en France, entre décembre 2022 et août 2023. Les employés seront formés à la fabrication de transformateurs.

Alstom développe un pool mondial d'ingénieurs ferroviaires et a établi un centre d'ingénierie commun au Maroc. Aujourd'hui, Alstom Maroc compte 50 ingénieurs et emploiera jusqu'à 150 ingénieurs pour accompagner les clients francophones du monde entier dans leurs besoins de service. Alstom collabore également avec les universités locales pour soutenir la future main-d'oeuvre du pays.



DES ACCORDS DE PARTENARIAT ONT ÉTÉ SIGNÉS AVEC CERTAINES DES PLUS GRANDES INSTITUTIONS NATIONALES :

COLLABORATIONS UNIVERSITAIRES

15
BOURSES
OCTROYÉES
PAR ANNÉE

ENVIRON
10 **DIPLÔMÉS**

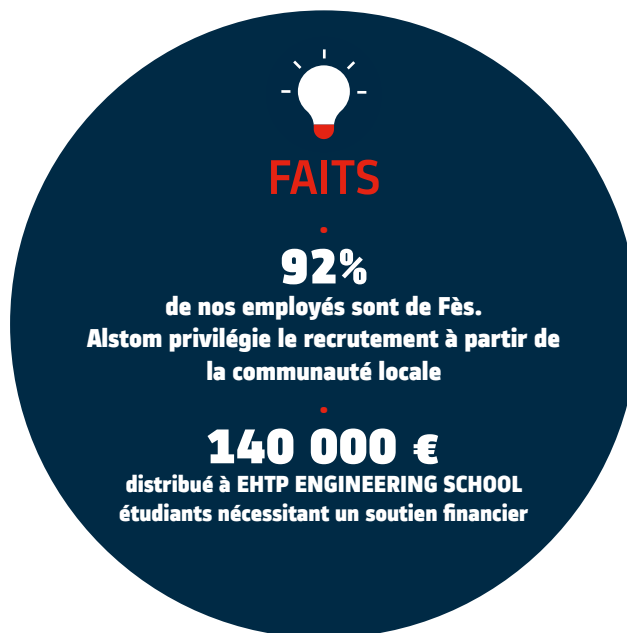
CONFÉRENCIERS
INVITÉS RÉGULIÈREMENT
ET VISITES

ACCUEIL
D'UNIVERSITÉS



IMPACT D'ALSTOM AU MAROC

Construire un écosystème industriel local



PARTENARIAT POUR LA CROISSANCE

Alstom gère des projets complexes qui nécessitent des relations solides et fiables avec ses fournisseurs pour réussir.

Avec 77 fournisseurs marocains actifs (sur 151 fournisseurs au total) dans les domaines du matériel roulant, des composants, de la signalisation, des solutions de mobilité numérique, des infrastructures, de la maintenance et des opérations, le Groupe s'appuie sur des collaborations locales pour développer ses produits et services. La stratégie d'Alstom est de localiser autant que possible les activités d'approvisionnement au Maroc. Au cours de la dernière année, nous avons atteint le ratio de 41% de nos dépenses totales allant aux fournisseurs locaux.

Un exemple de la localisation de la chaîne d'approvisionnement d'Alstom est la qualification donnée à 4 fournisseurs marocains pour la production d'armoires. Au lieu de s'approvisionner en externe comme c'était le cas auparavant, Alstom peut s'appuyer sur la capacité de fabrication locale construite, réduisant ainsi les délais d'au moins 2 semaines et réduisant l'impact environnemental du transport et de la logistique.

Notre objectif est d'augmenter continuellement le taux de localisation et d'atteindre 53% d'ici 2025. Avec les besoins croissants d'Alstom Maroc et le panel de fournisseurs en phase de maturation, nous sommes confiants dans notre capacité à atteindre ces objectifs.

UN MOT DU



Frédéric LAMBERT
FOURNISSEUR (TÔLERIE TVM)

« En tant que filiale du groupe français TFCM, nous nous sommes implantés à Casablanca, au Maroc, en 2011. Nous fournissons des produits complexes par le biais d'unités de production de pointe pour lesquelles nous avons imposé un niveau élevé de qualité et de moyens techniques.

En 2011, nous sommes partis d'une page blanche au Maroc. Notre collaboration avec Alstom nous a apporté une certaine maturité en termes de compréhension d'un vocabulaire technique particulier et de procédures. Grâce à leurs audits de qualité, nous avons également pu intégrer leurs différentes notes et remarques.

Depuis 2019, nous nous sommes orientés vers une plus grande autonomie industrielle en créant un bureau industriel avec toutes les fonctions techniques, ce qui nous permet aujourd'hui d'adopter la posture d'une véritable entreprise locale capable de capter les marchés locaux et étrangers de manière indépendante. Nous sommes maintenant un acteur reconnu au Maroc.

Nous avons connu une croissance continue depuis le début de notre activité au niveau local, et nous prévoyons de recruter davantage d'employés d'ici la fin de 2022 avec l'ambition d'augmenter nos effectifs de 28 %.

« Au cours de la dernière année, Alstom Maroc a atteint 41 % de ses dépenses totales allant à la chaîne d'approvisionnement locale. »

Faire grandir notre personnel



CONTRIBUER AU DÉVELOPPEMENT DE NOS COLLABORATEURS

La croissance d'Alstom dépend de sa capacité à développer son personnel et l'entreprise s'engage à aider ses employés à atteindre leur plein potentiel. Les employés participent à un large éventail de possibilités de perfectionnement, allant du perfectionnement professionnel et personnel à la formation, au mentorat et au coaching. Nous offrons une variété d'expériences d'apprentissage collaboratif, une connexion à un réseau d'experts en la matière, et une plate-forme d'apprentissage en ligne appelée « Alstom University » qui permet aux employés d'intégrer le développement dans les tâches quotidiennes.

Dans notre secteur hautement concurrentiel, recruter et retenir une main-d'oeuvre talentueuse et diversifiée à l'échelle mondiale et développer les compétences en leadership nécessaires pour assurer la pérennité de notre entreprise sont des priorités absolues. En 2021, Alstom Maroc a réalisé environ 3 744 heures de formation pour ses salariés via l'Université d'Alstom (6 744 y compris la formation EHS relative) et 65 % de ses salariés ont participé à l'apprentissage et au développement. Pour 2025, nous visons une moyenne de 22 heures de formation par personne et par an.



MENTORAT
APPRENTISSAGE EN LIGNE
EXPERTS
DÉVELOPPEMENT PERSONNEL
COACHING

UN MOT DU



Selma OMRANIA

ALSTOM ToT MANAGER



« J'ai rejoint Alstom en 2017 en tant qu'ingénieur. En novembre 2019, j'ai été promu responsable du paquet travail industriel et en 2021, je suis devenu responsable du transfert de technologie (ToT). Alstom Maroc a une forte culture de soutien aux équipes dans leurs parcours professionnels. C'est un facteur très motivant pour beaucoup d'entre nous. Un large éventail de programmes de formation de haute qualité nous est offert par les meilleures institutions. J'ai des échanges réguliers avec mon gestionnaire et les RH pour bâtir un plan de carrière solide. J'ai pu identifier un parcours professionnel clair et faire ce que j'aime le plus. »

FOURNIR UN ENVIRONNEMENT DE TRAVAIL SÛR

Chez Alstom, la santé et la sécurité de nos collaborateurs sont notre priorité absolue. Alstom a mis en place des mesures concrètes pour offrir un environnement de travail sûr à tous. Cette politique sur l'environnement, la santé et la sécurité (EHS) est mise en oeuvre grâce à une formation approfondie de tous les employés et de la direction, ainsi qu'à une approche de tolérance zéro concernant les infractions à la sécurité.

En suivant ces directives, les sites marocains ont signalé **0 accident en 2021, ce qui est un record pour les 3 dernières années.**

CRÉER UN ENVIRONNEMENT DIVERSIFIÉ ET INCLUSIF

Dans le cadre de nos efforts de localisation, Alstom est très fière du fait que la majorité de ses employés sont marocains. Cependant, nous aspirons également à favoriser un milieu de travail inclusif qui valorise et encourage la diversité. Le Groupe s'engage à assurer l'égalité des chances à tous ses collaborateurs.

La participation des femmes à la vie active est une priorité pour Alstom et nous sommes fiers des résultats obtenus au Maroc.

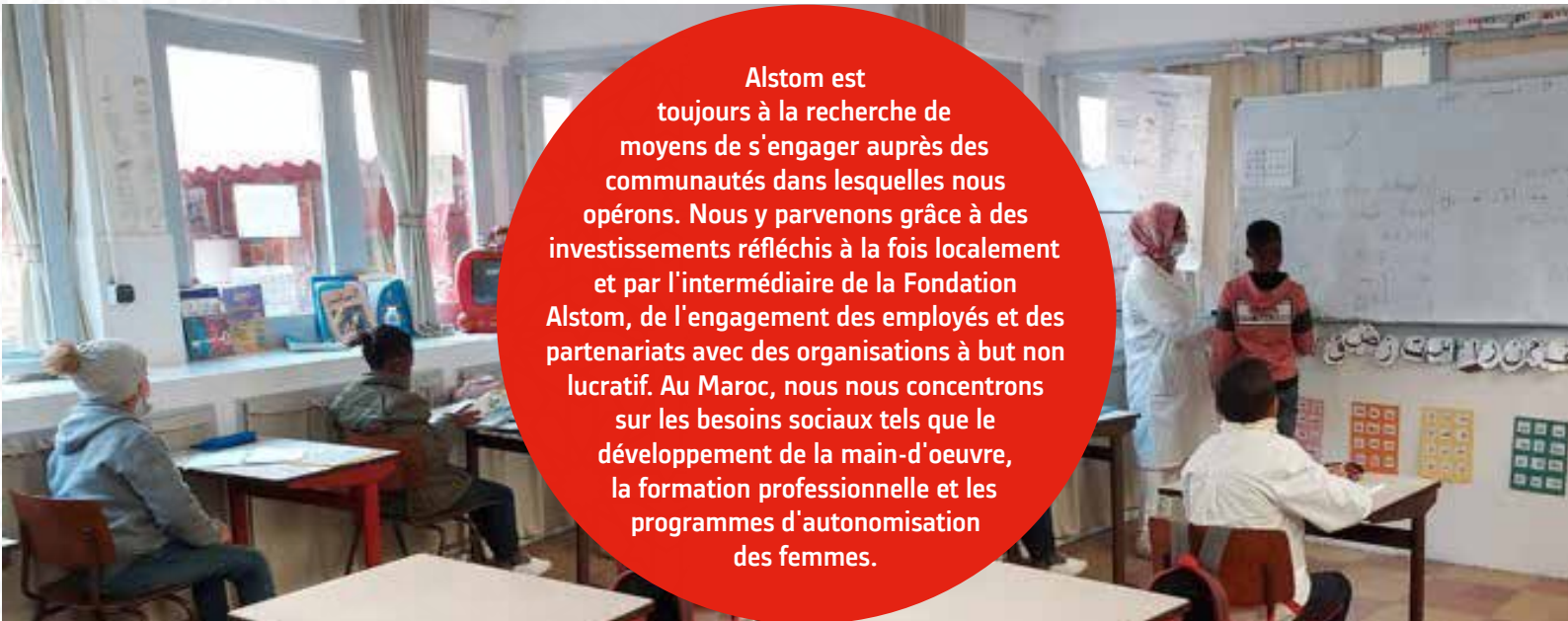
En mars 2022, **les femmes représentaient 40 % des employés au Maroc, dont 20 % au sein de l'équipe de direction.** A Fès, les femmes représentent 63% de la base des salariés, soit deux fois plus que la moyenne nationale dans les secteurs manufacturiers.

En outre, Alstom s'efforce d'inclure des personnes de capacités diverses. Chaque année, des sites du monde entier participent à la Semaine WADA sur la diversité (We are All Differently Abled) afin d'encourager l'intégration des employés aux capacités différentes et de partager les meilleures pratiques pour être plus inclusif. Au Maroc, la première étape a été de s'assurer que notre site de Fès et les services de transport des employés sont équipés pour accueillir les personnes à mobilité réduite. Alstom Maroc est désormais en mesure de recruter des personnes à mobilité réduite et a stipulé que tous les nouveaux contrats de sous-traitance sont assortis de l'obligation d'avoir au moins un employé à mobilité réduite au sein de l'équipe engagée avec Alstom.

« 51 % des collaborateurs d'Alstom Maroc sont des femmes, 63% sur le site de Fès. »



Engagement communautaire



Alstom est toujours à la recherche de moyens de s'engager auprès des communautés dans lesquelles nous opérons. Nous y parvenons grâce à des investissements réfléchis à la fois localement et par l'intermédiaire de la Fondation Alstom, de l'engagement des employés et des partenariats avec des organisations à but non lucratif. Au Maroc, nous nous concentrons sur les besoins sociaux tels que le développement de la main-d'oeuvre, la formation professionnelle et les programmes d'autonomisation des femmes.

PROGRAMMES COMMUNAUTAIRES

Créée en novembre 2007, la Fondation Alstom vise à soutenir des initiatives qui améliorent les conditions de vie et les possibilités économiques des communautés autour des installations d'Alstom. Les employés d'Alstom collaborent avec des organisations à but non lucratif locales ou internationales qui ont déjà mis en oeuvre avec succès des initiatives sur le terrain.



Développement économique et social



Protection de l'environnement



Accès à la mobilité



Accès à l'électricité et à l'eau

349 934 €

ACCORDÉS

À DES PROJETS
AU MAROC DEPUIS 2016

6%

**DES FONDS DE LA FONDATION
ALSTOM ALLOUÉS AU MAROC
EN 2021/2022**

21 299

BÉNÉFICIAIRES

DEPUIS AVRIL 2016

PROJETS DE LA FONDATION

2016

TANGER EXPRESS AVEC LA FONDATION MOHAMED VI

Huit écoles à Tanger & Taounate (près de Fès) ont obtenu un drapeau vert dans le cadre du programme Eco-Schools. Le programme consistait à améliorer l'environnement de ces écoles en réhabilitant leurs espaces verts et en améliorant leur performance énergétique. Les nouveaux équipements comprennent des tuyaux pour le système de collecte de l'eau, des ampoules économiques, des réservoirs pour la collecte des eaux de pluie et des outils de jardinage. Les murs extérieurs et les salles de classe ont été repeints.

BUDGET : 78 000 €

BÉNÉFICIAIRES : 4000

2017

MOBILITÉ DURABLE AVEC LA FUNDACIÓN INGENIEROS DEL ICAI

Ce projet a permis de financer un prototype pilote d'essai de vélos électriques avec des remorques nécessaires au mouvement des marchandises pour les personnes vivant dans des zones reculées et se déplaçant sur de longues distances. Un panneau solaire a été inclus pour assurer la fourniture d'électricité pour le chargement des batteries.

BUDGET : 45 770 €

BÉNÉFICIAIRES : 200

2020 & 2022

NAJAH I & II - FORMATION & INSERTION PROFESSIONNELLE

Pour aider les jeunes défavorisés à s'intégrer dans la population active, le programme leur a fourni le soutien dont ils ont besoin pour trouver et conserver un emploi, y compris une formation technique & compétences de vie, ateliers, orientation et placement. L'entrepreneuriat fait également partie du projet, permettant la formalisation des plans d'affaires, des capacités de collecte de fonds et des subventions allouées aux start-ups & jeunes créateurs d'entreprises.

NAJAH I

BUDGET : 81 000 €

BÉNÉFICIAIRES : 1055

NAJAH II

BUDGET : 109 000 €

BÉNÉFICIAIRES : 920



UN MOT DU



Leila CHERIF

DIRECTEUR DE L'HEURE JOYEUSE



L'Heure Joyeuse a été créée en 1959 à Casablanca. C'est l'une des plus anciennes associations du pays et elle est reconnue d'utilité publique. Nous sommes engagés dans la lutte contre l'exclusion sociale et professionnelle des personnes défavorisées. Alstom a soutenu notre projet « NAJAH » à travers la fondation Apprentis d'Auteuil.

Le projet « NAJAH » est un projet de formation et d'intégration des jeunes à fort impact au Maroc. Il a été mis en oeuvre dans le but de contribuer à l'amélioration de l'insertion professionnelle. Nous offrons aux jeunes un renforcement des capacités par des formations et l'acquisition de compétences comportementales essentielles à leur employabilité. Certains des jeunes que nous accompagnons ont des idées et nous les soutenons dans leurs projets entrepreneuriaux. Entre 2018 et 2020, nous avons accueilli 1605 jeunes et orienté 1531 d'entre eux, au-delà des objectifs que nous avons fixés. Nous avons également permis à 195 jeunes de construire un projet de vie fiable, placé 211 dans des ateliers de formation professionnelle et 241 dans l'emploi ou le travail indépendant. »

BÉNÉVOLAT DES EMPLOYÉS

Au cours de l'exercice 2021-2022, Alstom Maroc a poursuivi plusieurs initiatives sociales auxquelles ses propres collaborateurs ont participé, tant pendant leur temps de travail que pendant leur temps libre.

50+

PERSONNEL D'ALSTOM
MAROC IMPLIQUÉ SUR
L'EXERCICE 2021/2022

1 091

HEURES-HOMMES
DÉDIÉES DEPUIS
AVRIL 2016

**Nous continuons à chercher des moyens de soutenir
les organisations marocaines axées sur :**



LA SANTÉ



L'ÉDUCATION



LES BESOINS SOCIAUX

Quelques initiatives organisées en 2021 :

DONS DE SANG

Compte tenu du manque chronique de dons de sang dans le pays, Alstom organise souvent une journée dédiée au don de sang sur notre site de Fès avec le soutien du Centre national de transfusion sanguine. La dernière opération effectuée directement a bénéficié à plus de 170 patients.

MICRO-MOBILITÉ

Pour aider les jeunes à se rendre sur leur lieu de travail, Alstom Maroc a fait don de vélos par l'intermédiaire de l'association Heure Joyeuse. Cela a permis aux bénéficiaires d'aller plus facilement au travail ou à leur stage dans le cadre d'un programme axé sur le soutien à leur insertion socioprofessionnelle.

ORDINATEURS & TÉLÉPHONES

Afin de répondre aux besoins en matériel informatique et téléphonique de certaines écoles de la campagne, Alstom Maroc a fait don d'ordinateurs et de téléphones à l'association Village d'Enfants, qui a directement desservi 200 bénéficiaires, leur permettant de bénéficier de l'accès à Internet et aux cours d'informatique.

Perspectives



Avec la plus grande couverture géographique et le portefeuille le plus complet du secteur, Alstom est dans une position unique pour répondre au besoin sans précédent de solutions de mobilité durable au Maroc. Notre travail va au-delà de la satisfaction des besoins en matière de transport, car Alstom travaille activement avec ses partenaires pour créer une industrie ferroviaire forte et durable avec des capacités de fabrication de classe mondiale.

Nous voyons un avenir long et durable au Maroc, en raison de la vision forte du pays, de la main-d'œuvre talentueuse et de l'engagement ferme de faire du Maroc un espace compétitif et attrayant pour les investisseurs. Nous sommes enthousiasmés par le potentiel de croissance au Maroc et notre capacité à avoir une plus grande empreinte industrielle, une main-d'œuvre croissante et diversifiée, des émissions de CO2 plus faibles avec au moins **50% de notre électricité produite sur site**, des solutions plus vertes pour nos clients et bien plus encore. "Alstom s'engage à travailler aux côtés de nos partenaires pour contribuer à l'avenir du Maroc."

« Alstom s'engage à travailler aux côtés de nos partenaires pour contribuer à l'avenir du Maroc. »

D'ici 2025 :

53%

TAUX DE LOCALISATION

3X

AUGMENTATION DES INVESTISSEMENTS

50%

DE FEMMES AU COMITÉ DE DIRECTION

22

NOMBRE D'HEURES DE FORMATION PAR PERSONNE

ALSTOM

1er étage - Bâtiment principal
Bouskoura - Route P3011
Maroc

www.alstom.com

ALSTOM
• mobility by nature •

L'IMPACT DALSTOM AU MAROC - RAPPORT 2022 © ALSTOM SA 2022. Tous droits réservés. ALSTOM, le logo ALSTOM, toutes les versions alternatives et toutes les marques mentionnées sont des marques d'ALSTOM ou d'ALSTOM Transport Technologies. Les informations contenues dans ce document sont fournies à titre indicatif uniquement. Aucune déclaration ou garantie n'est donnée ou ne doit être invoquée pour affirmer qu'elles sont complètes ou correctes, ou qu'elles s'appliquent à un projet en particulier. Cela varie en fonction des contextes techniques et commerciaux. Elles n'engagent aucune responsabilité et sont sujettes à changement sans préavis. Toute reproduction, utilisation, altération ou divulgation à une partie tierce sans autorisation écrite préalable est formellement interdite. Droits d'auteur : ©Alstom - ©Lucie Chopart/©Aldino Pavone/©Arnaud Février/©F. Thebault/©Giovanni Ricciardi/©Heures Joyeuses